

## Сетевой видеорегистратор Краткая инструкция

**Внимание:** описание и иллюстрации приведены для типового NVR AMATEK. Конкретное устройство может иметь отличия, не влияющие на функциональность.



### 1. Введение

Спасибо за приобретение нашего оборудования. В случае необходимости Вы всегда можете обратиться к нам за помощью. Настоящая инструкция описывает основные моменты работы с устройством. Для получения подробной информации обратитесь к полной инструкции на CD, входящем в комплект поставки, или скачайте ее с сайта [www.amatek.su](http://www.amatek.su). Любые пункты настоящей инструкции могут быть изменены производителем в любое время без предварительного уведомления.

### 2. Внешний вид

#### 2.1. Передняя панель



1. Блок световых индикаторов
2. Вход в экранное меню
3. Кнопка записи
4. Клавиши направлений
5. Кнопка подтверждения (ввод)
6. Кнопка возврата/отмены
7. USB порт мыши

#### 2.2. Задняя панель



1. Порт локальной сети
2. Вход/выход аудио
3. Выход VGA
4. Выход HDMI
5. Порт USB
6. Порт RS-485
7. Вход питания
9. Заземление

### 3. Подготовка и включение

#### 3.1. Установка HDD

Установите HDD в следующей последовательности:



1. Фиксация HDD
2. Подключение кабелей

#### 3.2. Включение

Включите питание, при этом NVR загрузится.

**Замечания:** 1) используйте соответствующий адаптер питания для исключения выхода устройства из строя;  
2) используйте выключатель питания (при наличии).

#### 3.3. Выключение

**Программное:** через «Главное меню» - «Выход» - «Выключить».

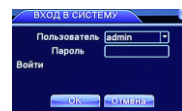
**Аппаратное:** извлеките разъем питания.

**Замечания:** 1) при включении после сбоя питания NVR вернется в состояние до сбоя;

- 2) отключите питание при замене HDD.

#### 3.3. Вход в систему

После загрузки NVR войдите в систему под своей учетной записью. По умолчанию: admin, пароль не нужен.



**Защита пароля:** при неправильном вводе пароля 3 раза раздастся сигнал, при вводе 5 раз учетная запись заблокируется на 30 минут или до перезагрузки NVR.

### 4. Настройка сети

Зайдите в «Главное меню»-«Настройка»-«Сеть» и настройте следующее:

- «IP адрес» (по умолчанию 192.168.1.10).
- «Маска подсети» (по умолчанию 255.255.255.0).
- «Шлюз» (по умолчанию 192.168.1.1).



**Замечание:** IP адрес должен находиться в одной подсети с роутером; не должно быть конфликта адресов

### 5. Запись

#### 5.1. Настройка диска

После установки HDD и загрузки NVR отформатируйте жесткий диск через «Главное меню»-«Управление»-«Управление HDD». Установите режим диска в «Чтение-запись».

**Замечание:** по крайней мере 1 диск должен иметь режим «чтение-запись».

#### 5.2. Настройка видео

Зайдите в «Главное меню» - «Запись» - «Записи».



**«Канал»** Выберите номер канала, чтобы начать с ним работу. Выберите «все», чтобы работать со всеми каналами.

**«Резерв»** Включите данную функцию для осуществления двоянного резервного копирования. В этом случае запись ведется на 2 жестких диска, причем один диск должен находиться в режиме чтения и записи, а другой отмечен как диск для резервного копирования.

**«Длина»** Установка длины видеофайла. По умолчанию – 60 минут.

**«Режим записи»** Установка режима записи: по расписанию, вручную, вручную или стоп.

**Расписание:** Запись в соответствии с существующими настройками видео (постоянная запись, обнаружение движения и при срабатывании сигнализации) и по времени.

**Вручную:** При нажатии на данный пункт меню вы можете настроить запись вручную для любого канала.

**Стоп:** Нажмите на данную кнопку для остановки записи на любом канале.

**«Неделя»** Выберите день недели для записи или «Все» для всех дней.

**«Период»** Установка периода времени, когда будет вестись запись. Запись начнется только в обозначенный период времени.

**«Тип записи»** Позволяет выбрать тип записи: постоянная, при обнаружении движения, при срабатывании тревоги.

**Постоянная:** Постоянная запись видео по расписанию. Тип видеофайла «R».

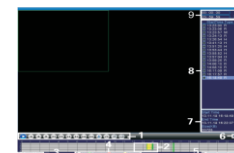
**Обнаружение движения:** Запись начинается в случае обнаружения движения, потери сигнала или заслонении объектива камеры. Тип видеофайла «M».

**Тревога:** Запись работает в случае срабатывания сигнализации. После этого запись ведется каждый раз при обнаружении движения. Тип видеофайла «A».

### 6. Воспроизведение

Есть два способа воспроизвести видеофайлы с жесткого диска:

1. Через контекстное меню.
  2. Через «Главное меню» - «Запись» - «Воспроизведение».
- Замечание:** в настройках жесткого диска, на который сохраняются файлы, нужно выбрать параметры для чтения и записи или только для записи

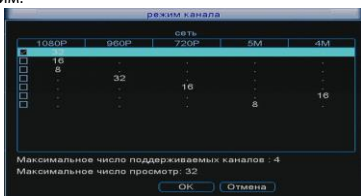


1. Управление воспроизведением
2. Шкала времени
3. Синхронизация
4. Тип записи
5. Формат шкалы
6. Режим
7. Информация о файле
8. Выбор файла
9. Выбор времени

## 7. Режимы каналов

**Замечание:** зависит от модели.

Перейдите в пункт меню «Главное меню»-«Настройка»-«Цифровой»-«Режим канала» и выберите необходимый режим.



В таблице каждая строка соответствует определенной комбинации подключаемых цифровых каналов.

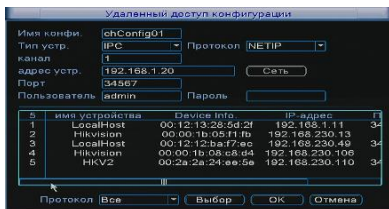
Перейдите в пункт меню «Главное меню» - «Настройка» - «Цифровой» - «Цифровые каналы» для добавления IP камер.

«**Включить**» - отметьте чекбокс для дальнейших настроек.

«**Канал**» - выбор канала отображения.

«**Режим соединения**» - выберите отображение в окне канала одной камеры или переключение разных камер с интервалом, заданным в поле «Время опроса».

«**Добавить**» - при нажатии вы попадете в окно:



«**Выбор**» - поиск доступных устройств в данном сегменте сети.

«**Протокол**» - выберите ONVIF или NETIP.

«**OK**» - завершение настроек.

## 8. Доступ по сети

8.1. После подключения к локальной сети введите IP адрес NVR в окне браузера, например, <http://192.168.1.10>.

8.2. Введите Логин-Пароль вашей учетной записи (по умолчанию: admin, без пароля). После первого подключения обязательно измените пароль администратора для повышения уровня безопасности.



**Замечание:** при появлении запроса установите плагины ActiveX для вашего браузера.

Настройки IE: включите все опции ActiveX в свойствах браузера в разделе безопасности.

8.3. Мобильное наблюдение.

*Беспроводные сети:* 3G, Wi-Fi

*Мобильная платформа:* Android, Apple.

*Мобильное приложение:* XMeye, VmEyeCloud.

*Где скачать:* Google Market, App Store.

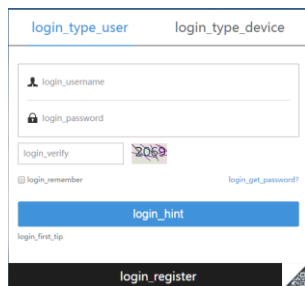
**Замечание:** при подключении устройства к публичной сети возможен мониторинг с помощью VmEyeSuper.

## 9. Облачный сервис

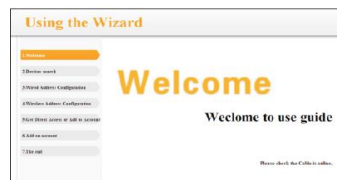
Облачные технологии позволяют подключить устройства к сети «за один шаг» и предоставляют возможность мобильного наблюдения через Интернет.

9.1. Доступ с компьютера.

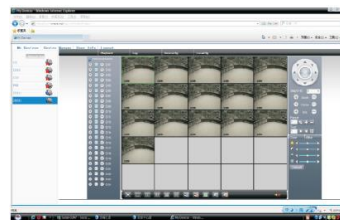
1) Зайдите на сайт <http://xmeve.net> и создайте учетную запись или войдите в существующую:



2) Следуйте указаниям:



3) По завершении вы попадете в окно просмотра видеозаписей и управления вашим NVR:



9.2. Доступ с мобильных устройств.

*Беспроводные сети:* 3G, Wi-Fi

*Мобильная платформа:* Android, Apple.

*Мобильное приложение:* XMeye, VmEyeCloud.

*Где скачать:* Google Market, App Store.

- 1) Установите мобильное приложение
- 2) Введите имя и серийный номер регистратора
- 3) При удачном соединении вы увидите ваш регистратор в списке устройств.
- 4) Кликните по значку регистратора для доступа к подключенным камерам.



## 10. Гарантийные обязательства

Гарантийный срок на данное изделие составляет 1 год с даты продажи .

Продавец не несет гарантийных обязательств в следующих случаях:

- 1) Изделие, использовалось в целях, не соответствующих его прямому назначению;
- 2) Нарушены правила и условия эксплуатации, установки изделия, изложенные в данном руководстве и другой документации, передаваемой потребителю в комплекте с изделием;
- 3) Изделие имеет следы попыток неквалифицированного ремонта;
- 4) Дефект вызван изменением конструкции или схемы изделия, подключением внешних устройств, не предусмотренных изготовителем;
- 5) Дефект вызван действием непреодолимых сил, несчастными случаями, умышленными или неосторожными действиями потребителя или третьих лиц;
- 6) Обнаружены механические повреждения и/или повреждения, вызванные воздействием влаги, высоких или низких температур, коррозией, окислением, попаданием внутрь изделия посторонних предметов.

- 7) Повреждения (недостатки) вызваны сменой или удалением паролей изделия, модификацией и/или переустановкой предустановленного ПО изделия, установкой и использованием несовместимого ПО третьих производителей (неоригинального), некорректным форматированием накопителей на жестких дисках;
- 8) Дефект возник вследствие естественного износа при эксплуатации изделия. При этом под естественным износом понимаются последствия эксплуатации изделия, вызвавшие ухудшение их технического состояния и внешнего вида из-за длительного использования данного изделия;

Модель \_\_\_\_\_

Серийный номер \_\_\_\_\_

Дата продажи \_\_\_\_\_

Подпись покупателя \_\_\_\_\_

Продавец \_\_\_\_\_